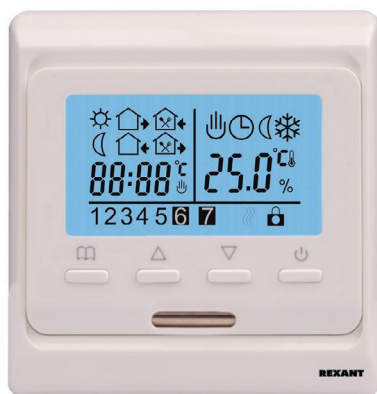


REXANT

Терморегулятор с дисплеем и автоматическим
программированием

R51XT



РУКОВОДСТВО ПО ЭКСПЛУАТАЦИИ

51-0532

Благодарим за покупку товара торговой марки
REXANT!

Внимательно изучите данное руководство
для правильного, безопасного и комфортного
использования терморегулятора.

СОДЕРЖАНИЕ

1) Описание и назначение	2
2) Комплект поставки	2
3) Технические характеристики	2
4) Габаритные размеры	2
5) Правила безопасности	2
6) Установка датчика температуры пола	2
7) Монтаж терморегулятора	3
8) Порядок подключения	3
9) Схема подключения	3
10) Кнопки и символы дисплея	4
11) Порядок эксплуатации	4
12) Значение функций на дисплее	4
13) Программирование терморегулятора	4
14) Расширенные настройки	5
15) Коды неисправностей	5
16) Транспортировка, хранение и утилизация	5
17) Гарантийные обязательства	6
18) Гарантийный талон	6

НАЗНАЧЕНИЕ

Терморегулятор серии R51XT предназначен для поддержания заданной температуры в помещениях, оборудованных системами электрического обогрева, такими как: теплые полы на основе резистивных кабелей, теплые полы на основе матов, инфракрасные пленочные полы. Благодаря встроенному и выносному датчикам температуры, большому набору настроек и функция программирования, терморегулятор позволяет точно контролировать температуру и снижать энергопотребление.

КОМПЛЕКТ ПОСТАВКИ

Перед началом использования проверьте целостность и комплект поставки. Если комплектность неполная или присутствуют механические повреждения, обратитесь к продавцу товара.

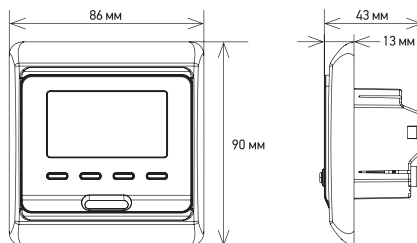
Артикул	51-0532
Терморегулятор	1 шт.
Датчик температуры пола	1 шт.
Руководство пользователя	1 шт.

ТЕХНИЧЕСКИЕ ХАРАКТЕРИСТИКИ

Рабочее напряжение	~220 В / 50 Гц
Максимальная мощность нагрузки	3500 Вт / 16 А
Потребляемая мощность	2 Вт
Диапазон регулирования температуры	+5...+90 °С

Заводская настройка диапазона температуры	+5...+35 °С
Шаг регулирования температуры (Заводская установка ±1 °С)	0,5-10 °С
Защита корпуса	IP20
Внутренний датчик температуры воздуха	Встроенный
Выносной датчик температуры пола	NTC, длина провода 3 м, сопротивление 10 кОм
Материал корпуса	Самозатухающий ПВХ

ГАБАРИТНЫЕ РАЗМЕРЫ



ПРАВИЛА БЕЗОПАСНОСТИ

Внимание! Неправильная установка данного оборудования может нести угрозу удара электрическим током во время его использования, поэтому убедитесь, что установку осуществляет профессиональный технический работник.

- Перед включением терморегулятора убедитесь в исправности электропроводки и системы обогрева.
- Запрещается подключать терморегулятор к сети несоответствующего напряжения и мощности.
- При работе терморегулятора суммарная мощность нагревательной секции или нагревательных приборов не должна превышать 3500 Вт.
- Запрещается вносить изменения в схему терморегулятора.
- Запрещается производить какие-либо работы с системой, не отключив питание.
- Наиболее надежной защитой от поражения электрическим током является наличие в цепи питания устройства защитного отключения (УЗО).
- Не пытайтесь разбирать, диагностировать или ремонтировать терморегулятор самостоятельно. Ремонт и обслуживание должны осуществлять только квалифицированные специалисты!

УСТАНОВКА ДАТЧИКА ТЕМПЕРАТУРЫ ПОЛА

Важно! Монтаж датчика температуры пола производится одновременно с установкой системы «теплый пол».

Установите датчик температуры внутри гофрированной трубки и заглушите свободный конец трубки (не подключаемый к терморегулятору) для предотвращения попадания раствора или клея. Используйте заглушку, входящую в комплект поставки «теплого пола».

Заглушенный конец гофрированной трубки

расположите по центру между двумя соседними нитями греющего кабеля, но не далее 50 см от стены. Сделайте штробу 20×20 мм от места установки до монтажной коробки и подведите гофрированную трубку с датчиком к монтажной коробке.

Для наиболее точного измерения температуры поверхности пола, разместите гофрированную трубку с датчиком пола как можно ближе к облицовочному покрытию пола (керамическая плитка и др.).

МОНТАЖ ТЕРМОРЕГУЛЯТОРА

Внимание! Пользуйтесь услугами только квалифицированных электриков! Неправильное подключение может привести к выходу из строя терморегулятора, датчика температуры пола и нагревательной секции «теплый пол». Осуществляйте разводку проводов строго в соответствии со схемой. Не допускайте попадания на терморегулятор воды, грязи и прочих веществ, которые могут его повредить. Терморегулятор располагается на стене. Определите место установки терморегулятора в помещении со свободной циркуляцией воздуха (см. Рис. 1). Высота установки от поверхности пола – 0,3-1,5 м. Избегайте попадания прямых солнечных лучей на терморегулятор. Не устанавливайте терморегулятор внутри помещений с повышенной влажностью. Подготовьте отверстие диаметром 68 мм и глубиной 60 мм в ранее определенном месте установки терморегулятора. Затем установите в отверстие монтажную коробку и закрепите ее. Подведите питающие провода, концы нагревательной секции «теплый пол» и датчика температуры пола к монтажной коробке в гофрированных трубках. Присоедините провода к клеммам терморегулятора согласно схеме подключения (см. раздел СХЕМА ПОДКЛЮЧЕНИЯ). Закрепите терморегулятор в монтажной коробке.

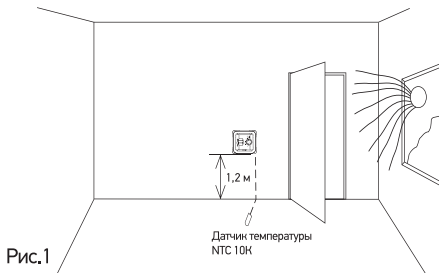
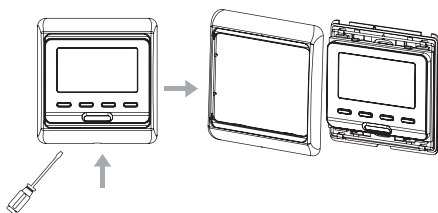


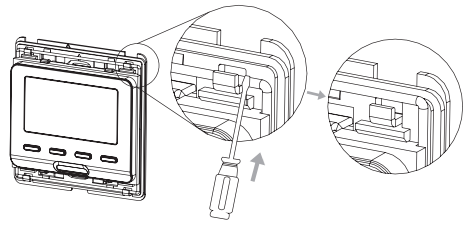
Рис.1

ПОРЯДОК ПОДКЛЮЧЕНИЯ

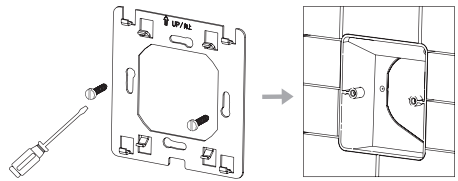
1) При помощи отвертки снимите внешнюю рамку и лицевую панель.



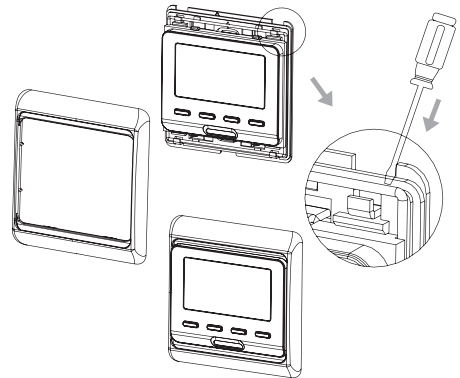
2) При помощи отвертки снимите заднюю крепежную пластину, как показано на рисунке.



3) При помощи винтов закрепите крепежную пластину к монтажной коробке D 68 мм

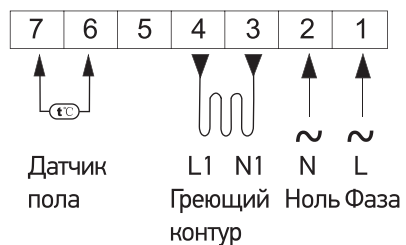


4) После подключения терморегулятора к проводам, закрепите прибор на крепежной пластине и наденьте лицевую панель и рамку.

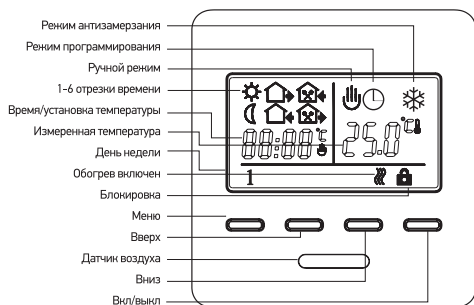


Терморегулятор готов к эксплуатации.

СХЕМА ПОДКЛЮЧЕНИЯ



КНОПКИ И СИМВОЛЫ ДИСПЛЕЯ



ПОРЯДОК ЭКСПЛУАТАЦИИ

- 1) Нажмите для включения или отключения терморегулятора.
- 2) Для изменения режима «ручной» и «автоматический программируемый» нажмите кнопку «меню» во включенном состоянии.
- 3) Нажмите кнопку «вверх» или «вниз» для регулировки температуры в ручном режиме. На дисплее отобразится значок «ручной режим» .
- 4) Для входа в режим настройки времени нажмите и удерживайте кнопку «меню» , затем кнопку «вверх» и удерживайте эти две кнопки нажатыми в течение 6 сек. Для настройки «минут» используйте кнопки «вверх» и «вниз» , для перехода к настройке «часов» нажмите кнопку «меню» и используйте кнопки «вверх» и «вниз» . После настройки времени нажмите кнопку «меню» и перейдите к настройке дня недели – 1...7 (Пн...Вс), для передвижения дня используйте стрелки «вверх» и «вниз» . Затем нажмите кнопку «выкл.» для сохранения настроек.
- 5) Текущая температура (измеряемая датчиком пола или встроенным датчиком окружающего воздуха) отображается на дисплее справа, требуемая (заданная пользователем) – слева.
- 6) Нажмите одновременно кнопки «вверх» и «вниз» и удерживайте в течение 6 секунд, чтобы включить или выключить блокировку. Если блокировка включена, то появится значок — «блокировка» .
- 7) При работе электрической системы обогрева «теплый пол» на дисплее появляется значок «обогрев включен» .

ЗНАЧЕНИЕ ФУНКЦИЙ НА ДИСПЛЕЕ

	Ручной режим
	Автоматический программируемый режим
	Обогрев включен
	Временной период 1 «утро»
	Временной период 2 «выход из дома»
	Временной период 3 «возвращение домой днем»
	Временной период 4 «выход из дома днем»
	Временной период 5 «возвращение вечером»
	Временной период 6 «сон»

ПРОГРАММИРОВАНИЕ ТЕРМОРЕГУЛЯТОРА

Терморегулятор имеет возможность программирования включения и отключения системы обогрева в автоматическом режиме без участия пользователя. Возможно запрограммировать 6 временных периодов включения и отключения системы:

- 1) Для будних дней 1-5 (Пн...Пт):
 - Утро – Выход из дома;
 - Возвращение домой днем – Выход из дома днем;
 - Возвращение вечером – Сон
- 2) Для выходных дней 6-7 (Сб...Вс):
 - Включение системы утром – Выключение системы вечером.
 - Для входа в режим программирования нажмите кнопку «меню» , на дисплее высветится значок «часы» – автоматический программируемый режим. Затем удерживайте кнопку «меню» в течение 6 сек до появления первого программируемого периода времени 1 «утро» – на дисплее отобразится значок «солнышко» . Стрелками «вверх» и «вниз» установите время включения системы обогрева.

Рекомендация: Задайте фактическое время включения системы на 2 часа ранее от требуемого для достижения заданной температуры к нужному времени.

Нажмите кнопку «меню» для выбора требуемой температуры и используйте стрелки «вверх» и «вниз» .

Рекомендация: Во избежание перегрева, не задавайте температуру поверхности пола более 30 °С.

Нажмите кнопку «меню» для установки второго временного периода «Выход из дома» – на дисплее отобразится значок – «дом со стрелкой» . Стрелками «вверх» и «вниз» установите время отключения системы обогрева. Нажмите кнопку «меню» для выбора требуемой температуры и используйте стрелки «вверх» и «вниз» . По умолчанию заводская настройка 15 °С – холодный пол, система не работает.

Рекомендация: Для наиболее быстрого нагрева поверхности пола при последующем включении системы, задайте температуру пола равной 22-24 °С.

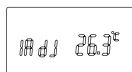
Аналогично повторите процедуру программирования для следующих временных периодов: 3, 4, 5, 6. Для сохранения настроек нажмите кнопку Вкл./Выкл. .

Важно! Для управления системой обогрева в автоматическом программируемом режиме, терморегулятор должен быть включен. На дисплее должен отображаться значок «часы» .

Клавиша	Временной период	Символ на дисплее	Время включения и отключения системы	Установка времени	Температура	Установка температуры
	День с 1-го по 5-й	1		06:00	▲ ▼	28 °С
		2		08:00		15 °С
		3		11:30		15 °С
		4		12:30		15 °С
		5		17:00		15 °С
		6		22:00		22 °С
	День 6-7	1		08:00		28 °С
		2		23:00		28 °С

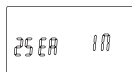
РАСШИРЕННЫЕ НАСТРОЙКИ

Для входа в режим расширенных настроек (когда терморегулятор выключен) нажмите и удерживайте кнопку «меню» и одновременно включите прибор.



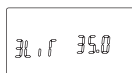
1. AdJ: Калибровка температуры.

С помощью кнопок «вверх» ▲ и «вниз» ▼ откалибруйте температуру. Предел калибровки ±9.9 °С. Нажмите кнопку «меню» для перехода в следующий шаг расширенных настроек.



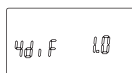
2. SEA: Выбор датчика.

С помощью кнопок «вверх» ▲ и «вниз» ▼ выберите режим работы: IN – датчик воздуха, OUT – датчик пола, ALL – оба датчика (датчик пола ограничительный). Нажмите кнопку «меню» для перехода к следующей настройке.



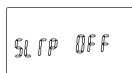
3. Lir: Ограничение температуры пола.

С помощью кнопок «вверх» ▲ и «вниз» ▼ установите максимальную температуру поверхности пола. Предпочтительно не более 35 °С. Нажмите кнопку «меню» для перехода к следующей настройке.



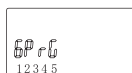
4. dIF: Шаг регулировки температуры.

С помощью кнопок «вверх» ▲ и «вниз» ▼ установите шаг регулирования температуры. Диапазон 0.5-10 °С. Нажмите кнопку «меню» для перехода к следующей настройке.



5. LrP: Режим антизамерзания при выключенном терморегуляторе.

С помощью кнопок «вверх» ▲ и «вниз» ▼ выберите режим «ON» — на дисплее появится значок «снежинка» ❄. Не используйте данную функцию с электрическими системами обогрева «теплый пол».

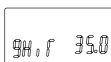


6. PrG: Режим отдыха.

Припомощникнопок «вверх» ▲ и «вниз» ▼ выберите режим отдыха 5/2, 6/1, 7. Нажмите кнопку «меню» для перехода к следующей настройке.

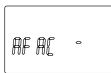
7, 8 функцш.

Данные настройки не используются с электрическими системами обогрева «теплый пол».



9. Hlr: Установка максимальной температуры.

С помощью кнопок «вверх» ▲ и «вниз» ▼ установите максимальную температуру в диапазоне +35...+90 °С. Нажмите кнопку «меню» для перехода к следующей настройке. Не используйте данную функцию с электрическими системами обогрева «теплый пол».



10. AFAC: Сброс в заводские настройки.

Нажмите и удерживайте кнопку «вверх» ▲ в течение 5 сек. Нажмите кнопку «меню» для выхода из подменю.

Выключите терморегулятор нажав кнопку «выкл.» для сохранения настроек.

КОДЫ НЕИСПРАВНОСТЕЙ

E0 – ошибка / неисправность встроенного температурного датчика.

E1 – ошибка / неисправность выносного температурного датчика.

ТРАНСПОРТИРОВКА, ХРАНЕНИЕ И УТИЛИЗАЦИЯ

Транспортировка изделия допускается в упаковке изготовителя любым видом крытого транспорта, обеспечивающим предохранение товара от механических повреждений, загрязнений и попадания влаги.

Хранение изделия необходимо осуществлять в упаковке производителя в сухих отапливаемых помещениях при температуре 0...+40 °С.

При соблюдении описанных выше требований, срок хранения изделия не ограничен.

Утилизация изделия производится в соответствии с требованиями действующего законодательства Российской Федерации.

ГАРАНТИЙНЫЙ ТАЛОН

Наименование товара
Модель (артикул производителя)
Место продажи
Дата продажи
Печать и подпись продавца
Подпись покупателя

ГАРАНТИЙНЫЕ ОБЯЗАТЕЛЬСТВА

Изготовитель обязуется выполнить гарантийное обслуживание, которое предусматривает бесплатный ремонт или замену изделия в течение всего гарантийного срока при соблюдении следующих условий:

- Изделие использовалось по назначению.
- Монтаж и эксплуатация изделия осуществлялись в соответствии с данным руководством пользователя.
- Изделие не имеет механических повреждений, явившихся причиной неисправностей (в том числе, но не ограничиваясь: попадание жидкости, надломы, сколы, трещины в изделии, следы воздействия пара и проч.) и следов самостоятельного ремонта.
- Соблюдены правила и требования по транспортировке и хранению изделия.

Если на момент диагностики или после ее проведения будет установлено, что какое-либо из перечисленных условий не соблюдено, изготовитель или его представитель вправе отказать в гарантийном обслуживании, выдав соответствующее заключение.

Изделие снимается с гарантии и бесплатный ремонт/замена не производится в следующих случаях:

- Истек срок гарантии.
- Изделие было повреждено при транспортировке после получения товара, хранении (если изделие не вводилось в эксплуатацию) или нарушены правила монтажа, эксплуатации, транспортировки или хранения.

Гарантийный срок эксплуатации составляет 12 месяцев со дня продажи.

Внимание! Для получения гарантии фирмы, следующие графы должны быть тщательно заполнены.

Исполнитель электромонтажных работ
Дата монтажа

Производитель оставляет за собой право на внесение изменений в продукцию без предварительного уведомления с целью улучшения потребительских свойств товара.

Изготовитель: «Лин'Ан КФ Ко., ЛТД» / «Lin'an CF Co., Ltd»

Адрес изготовителя: Лин ан индустриальная зона, Ханчжоу, Чжэцзян, Китай / Lin'an industrial zone, Hangzhou, Zhejiang, China

Импортер и уполномоченный представитель: ООО «СДС Группа»

Адрес импортера: 143441, Россия, Московская область, Красногорский район, деревня Путилково, дом 11

Дату изготовления см. на упаковке и/или изделии.

EAC

